

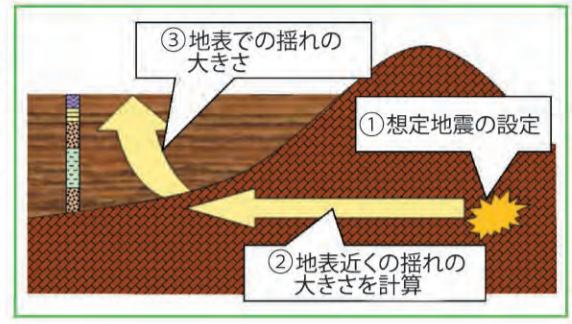
# 揺れやすさマップ

## 「揺れやすさマップ」とは

町内の各地点ごとに、考えられる最大の震度を表示したのが、「揺れやすさマップ」です。

### 作成手順

1. 本町に大きな影響を与えることが予想される地震を選び、震源や規模などを設定しました。（「本町で想定される地震」に示した地震について検討しました。）
2. それぞれの地震について震源からの距離と揺れの強さの関係を用いて、地表近くの硬い地盤までの揺れの大きさを計算しました。
3. 表層の地盤の揺れやすさを加味して、想定地震ごとの震度分布図を作成しました。
4. 想定地震の震度分布図のうち、その地域で最も大きな震度を採用して、「揺れやすさ」を設定しました。
5. この結果、本町においては、「全国どこでも起こりうる直下の地震」の震度分布図を採用し、この「揺れやすさマップ」を作成することになりました。



## 震度・計測震度凡例

震度階級	震度6強				
計測震度	5.5~5.9	6.0	6.1	6.2	6.3

## 震度階級・計測震度

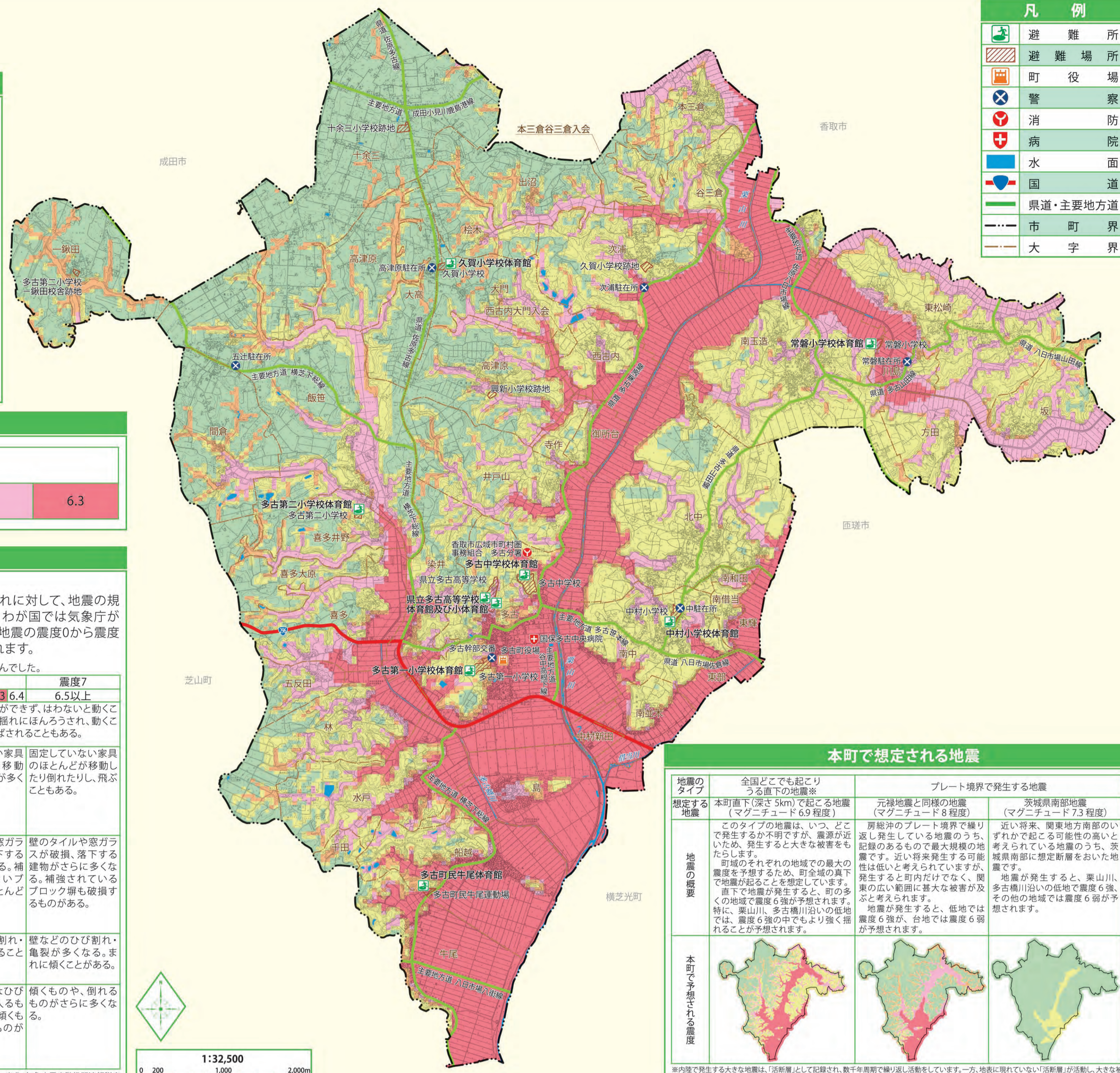
### 「震度」とは、地震の大きさです。

地震が起こったとき、ある場所での揺れの程度を示すのが震度です。これに対して、地震の規模を示す言葉がマグニチュードです。震度の決め方は国によって異なり、わが国では気象庁が定めた震度階級によって震度を表しています。震度には、身体に感じない地震の震度0から震度1、2、3、4、5弱、5強、6弱、6強、そして震度7までの10階級に分けて発表されます。

※計測震度は、震度計で計測される震度です。 ※本町では、計測震度6.4以上は、想定されませんでした。

震度階級	震度5弱	震度5強	震度6弱	震度6強	震度7
計測震度	4.5~4.9	5.0~5.4	5.5~5.9	6.0 6.1 6.2 6.3 6.4	6.5以上
人の体感・行動	大半の人が、恐怖を覚え、物につかまりたいと感じる。	大半の人が、物につかまり歩くことが難しいなど、行動に支障を感じる。	立っていることが困難になる。	立っていることができません、はわなと動くことができない。揺れにほんろうされ、動くこともできず、飛ばされることもある。	立っていることができません、はわなと動くことができない。揺れにほんろうされ、動くこともできず、飛ばされることもある。
屋内の状況	電灯など、つり下げ物は激しく揺れ、棚にある食器、本が落ちることがある。座りの悪い置物の大半が倒れる。固定していない家具が移動したり、倒れることがある。	棚にある食器類や書棚の本で、落ちるものが多くなる。テレビが台から落ちることがある。固定していない家具が倒れることがある。	固定していない家具のほとんどが移動し、倒れるものが多い。ドアが開かなくなることがある。	固定していない家具のほとんどが移動したり倒れたりし、飛びこえるものがある。	固定していない家具のほとんどが移動したり倒れたりし、飛びこえるものがある。
屋外の状況	まれに窓ガラスが割れて落ちることがある。電柱が揺れるのがわかる。道路に被害が生じることがある。	窓ガラスが割れて落ちることがある。補強されていないブロック塀が崩れることがある。電柱が揺れるのがわかる。握付けが不十分な自動販売機が倒れることがある。自動車の運転が困難となる。	壁のタイルや窓ガラスが破損、落下することがある。	壁のタイルや窓ガラスが破損、落下する建物が多くなる。補強されていないブロック塀のほとんどが崩れる。	壁のタイルや窓ガラスが破損、落下する建物が多くなる。傾くものや、倒れるものがさがるものがある。
木造建物(住宅)	高い耐震性が低い	壁などに軽微なひび割れ・亀裂がみられることがある。	壁などに軽微なひび割れ・亀裂がみられることがある。	壁などに大きなひび割れ・亀裂が入ることがある。傾くものや、倒れるものがある。	傾くものや、倒れるものがさがるものがある。

出典：気象庁震度階級関連解説表



## 本町で想定される地震

地震のタイプ	全国どこでも起こりうる直下の地震※	プレート境界で発生する地震
想定する地震	本町直下(深さ5km)で起こる地震(マグニチュード6.9程度)	元禄地震と同様の地震(マグニチュード8程度) 茨城県南部地震(マグニチュード7.3程度)
地震の概要	このタイプの地震は、いつ、どこで発生するか不明ですが、震源が近いいため、発生すると大きな被害を及ぼす可能性があります。 町域のそれぞれの地域での最大の震度を想定するため、町全域の直下で地震が起ることを想定しています。直下で地震が発生すると、町の多くの地域で震度6強が予想されます。特に、栗山川、多古徳川沿いの低地では、震度6強の中でもより強く揺れることが予想されます。	房総沖のプレート境界で繰り返し発生している地震のうち、考えられている地震のうち、茨城県南部に想定断層をおいた地震です。地震が発生すると、栗山川、多古徳川沿いの低地で震度6強、その他の地域では震度6弱が予想されます。地震が発生すると、低地では震度6強が、台地では震度6弱が予想されます。
本町で想定される震度		

※内陸で発生する大きな地震は、「活断層」として記録され、数千年周期で繰り返し活動しています。一方、地表に現れていない活断層が活動し、大きな被害を及ぼすことがあります。このような地震の規模は、マグニチュード6級(最大でも9級)までですが、全国どこでも発生する危険があります。

# 液状化危険度マップ

## 液状化危険度マップができるまで

液状化危険度マップは、液状化地域ゾーニングマニュアル(国土庁防災局、平成11年1月)を参考に次の手順で作成しています。

- ① 本町内の地形を地形分類にもとづき分類します。
- ② それぞれの地形に応じた液状化のしやすさを推定します。



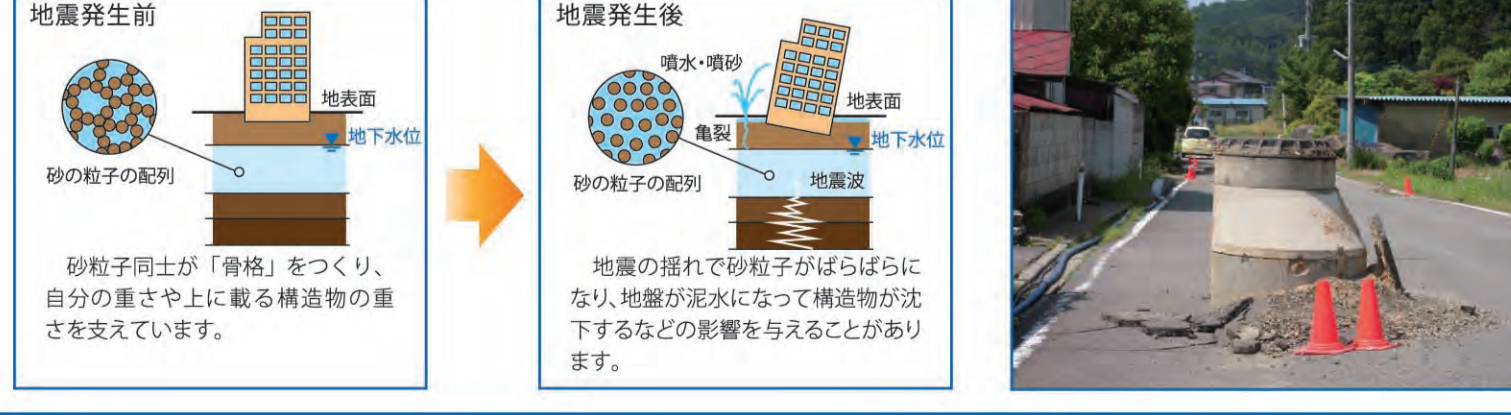
地形分類	液状化の可能性
盛土	極大
湿地	極大
谷底平野	大
自然堤防	小
段丘(低位)	小
ローム台地	無

## 液状化危険度凡例

危険度	極大	大	小	無
液状化の可能性	非常に大きい	大きい	小さい	なし

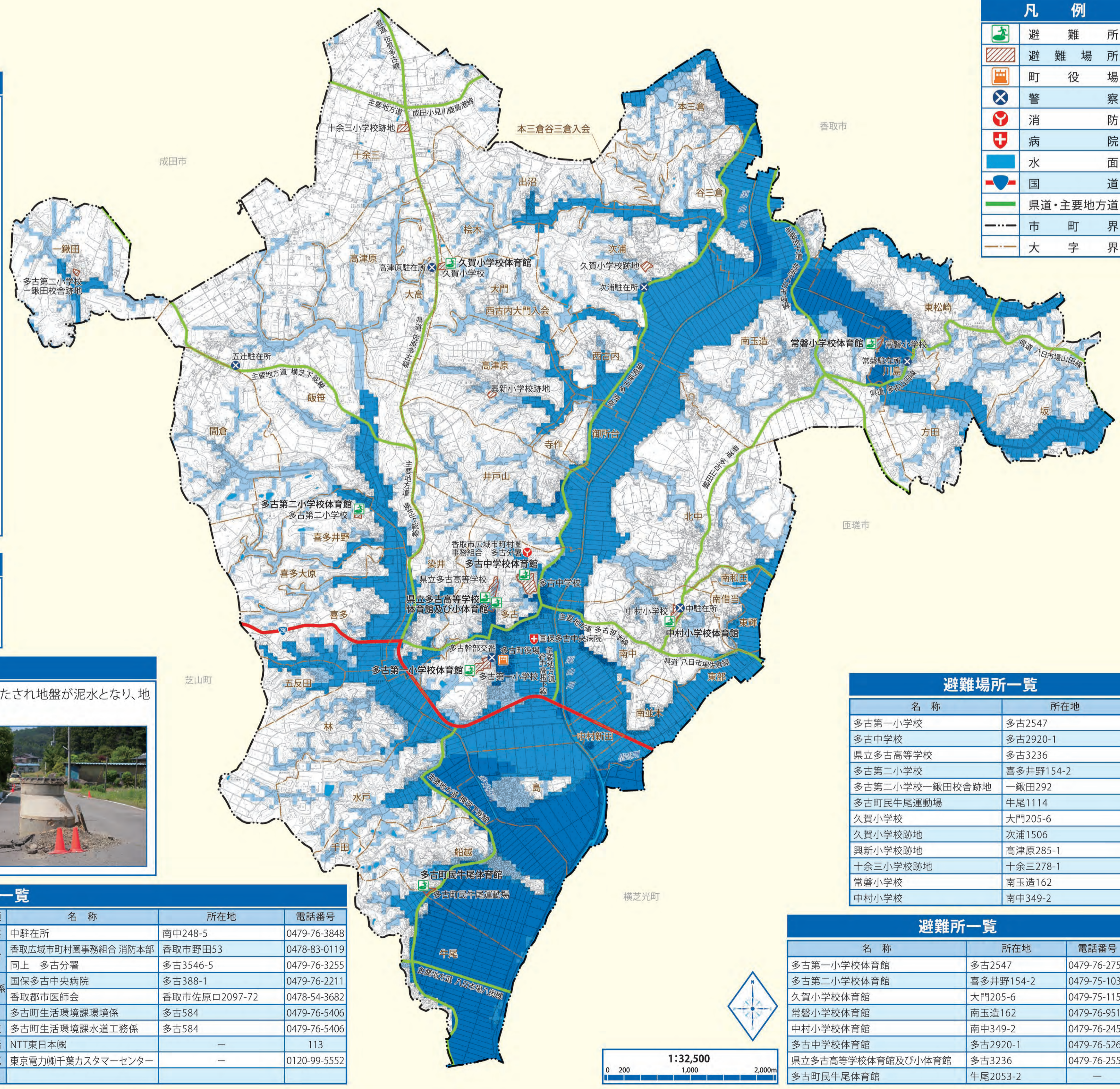
## 液状化とは

地震により砂地盤を構成する砂粒子がばらばらになり、周辺が地下水で満たされ地盤が泥水となり、地盤の強度が弱まったり、地盤の沈下が発生する現象です。



## 防災関係機関一覧

分類	名称	所在地	電話番号	分類	名称	所在地	電話番号
町役場	多古町役場	多古584	0479-76-2611	警察	中駐在所	南中248-5	0479-76-3848
千歳県	香取地域振興事務所	香取市北3-1-3	0478-54-1311	消防	香取広域市町村圏事務組合消防本部	香取市野田53	0478-83-0119
	香取健康福祉センター	香取市佐原口2127	0478-52-9161	同上	多古分署	多古3546-5	0479-76-3255
警察	成田土木事務所	成田市加良部3-3-2	0476-26-4831	医療関係	国保多古中央病院	多古388-1	0479-76-2211
	香取警察署	香取市北2-1-1	0478-54-0110	多古市医師会	香取市佐原口2097-72	0478-54-3682	
	多古幹部交番	多古2592	0479-76-2128	ゴミ	多古市生活環境課環境係	多古584	0479-76-5406
	五辻駐在所	飯笹1078-15	0479-75-0646	水道	多古町生活環境課水道工務係	多古584	0479-76-5406
	高津原駐在所	大高1-744	0479-75-0045	電話	NTT東日本	—	113
	次浦駐在所	次浦884-3	0479-75-1010	電気	東京電力千葉電力センター	—	0120-99-5552
	常盤駐在所	川島280-2	0479-76-7510	ガス	—	—	—



避難場所一覧	
名称	所在地
多古第一小学校	多古2547
多古中学校	多古2920-1
県立多古高等学校	多古3236
多古第二小学校	喜多井野154-2
多古第二小学校一級田校舎跡地	一級田292
多古町民牛尾運動場	牛尾1114
久賀小学校	大門205-6
久賀小学校跡地	次浦1506
興新小学校跡地	高津原285-1
十倉三小学校跡地	十倉三278-1
常盤小学校	南玉造162
中村小学校	南中349-2

避難所一覧		
名称	所在地	電話番号
多古第一小学校体育館	多古2547	0479-76-2752
多古第二小学校体育館	喜多井野154-2	0479-75-1033
久賀小学校体育館	大門205-6	0479-75-1155
常盤小学校体育館	南玉造162	0479-76-9515
中村小学校体育館	南中349-2	0479-76-2456
多古中学校体育館	多古2920-1	0479-76-5261
県立多古高等学校体育館及び小体育館	多古3236	0479-76-2557
多古町民牛尾体育館	牛尾2053-2	—